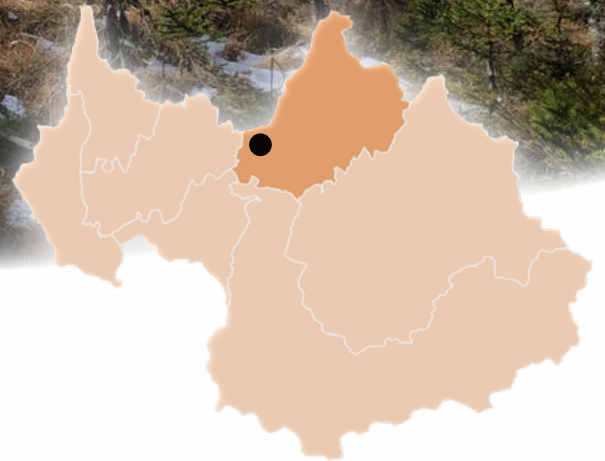


Tufière des sources du Bontey

Synthèse du plan de gestion en faveur de la biodiversité



Commune de Plancherine
Département de la Savoie



Un programme de gestion pour préserver la biodiversité

La biodiversité constitue une ressource fondamentale pour la collectivité. Elle trouve sa place dans notre quotidien à travers l'alimentation, la santé... Elle a toujours été une source de création artistique, de développement du tourisme... Sa préservation est une préoccupation commune à tous.

Les conservatoires d'espaces naturels sont des partenaires techniques créés pour aider les collectivités et les usagers à préserver ce patrimoine. Leur statut associatif et leur neutralité leur donnent la possibilité de travailler avec les hommes et les femmes qui sont des acteurs des espaces naturels et de les associer à cette démarche au travers des comités de pilotage. Pour un conservatoire, la biodiversité constitue une ressource précieuse pour le territoire, un élément d'accession à un développement durable.

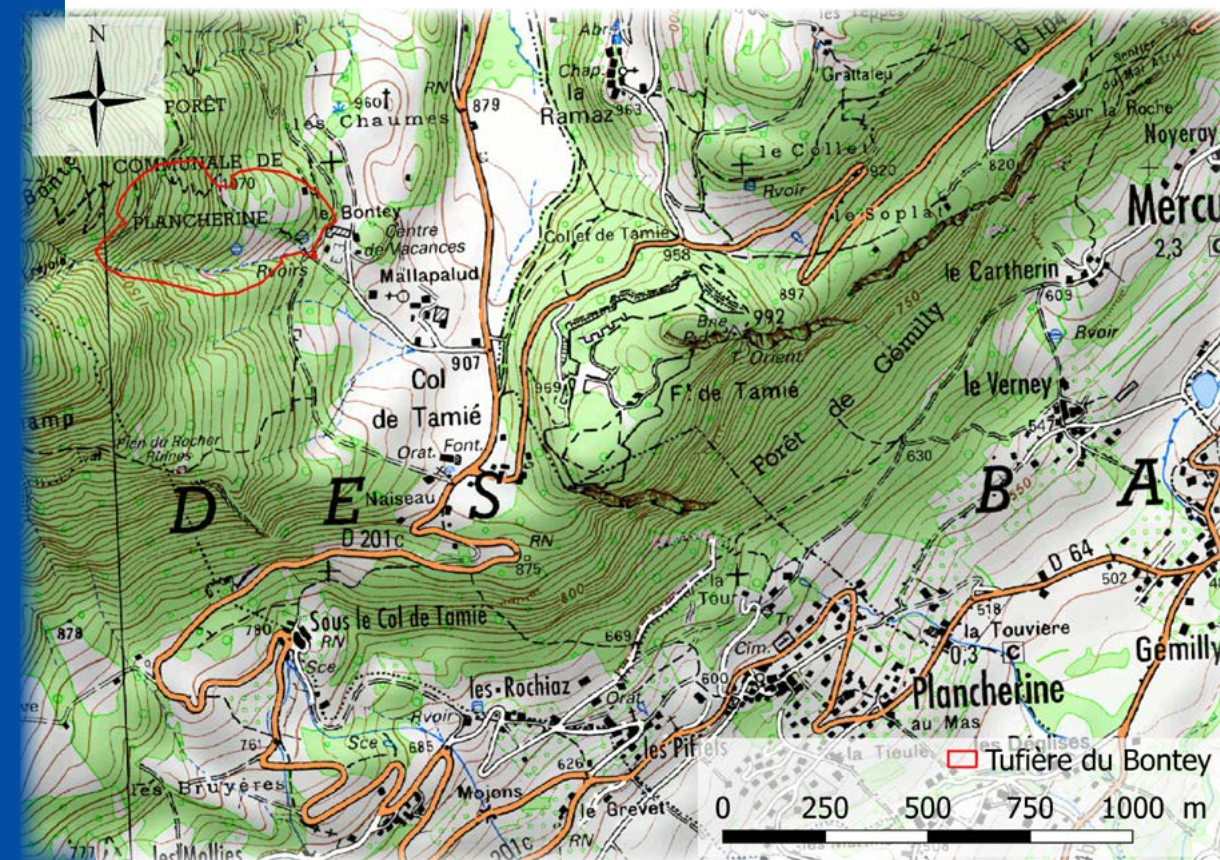
La gestion d'un site qui est synthétisé dans ce document est issu de l'analyse scientifique produite par le Conservatoire d'espaces naturels Rhône-Alpes. Il détaille les objectifs et les actions proposées. Il devient la référence que chaque acteur du projet peut consulter pour comprendre les interventions réalisées.

Le plan de gestion est une somme d'opérations ou un choix de ne pas intervenir qui est fait en faveur du patrimoine naturel : débroussaillage, entretien par la fauche, pâturage, mise en place de panneaux d'information si nécessaire, surveillance scientifique des espèces en danger... Elle ne remet généralement pas en cause les usages habituels sur le site et cherche, au contraire, à s'harmoniser avec ceux-ci.

Intervenir en partenariat sur la Tufière des sources du Bontey

Origine du projet

En 2014, suite aux travaux réalisés sur le captage d'eau potable de la source du Bontey, les échanges avec la commune de Plancherine et le Parc Naturel Régional du Massif des Bauges ont rapidement fait émerger l'intérêt de la réalisation d'un plan de gestion pour orienter les actions sur le site. Engagée en 2015, la réflexion constitue une action pilote du Plan d'action « Tufières des Bauges » pour la gestion des milieux à dépôts de tufs calcaires dans le massif.



Localisation de la Tufière du Bontey

Descriptif type de milieu

Le site s'inscrit dans un contexte géologique caractéristique du massif karstique des Bauges. Dans ce système karstique, l'eau de pluie, qui dissout la roche lors de son parcours souterrain en se chargeant en composés calcaires, a créé au coeur de la forêt communale de Plancherine, ce milieu spécifique qu'est la tufière éponyme.

Ce site dont le dépôt tufeux s'étend sur plus de 6000 m², présente un intérêt majeur en raison des enjeux de gestion de la ressource en eau, de préservation du patrimoine naturel et de valorisation pédagogique et paysagère.

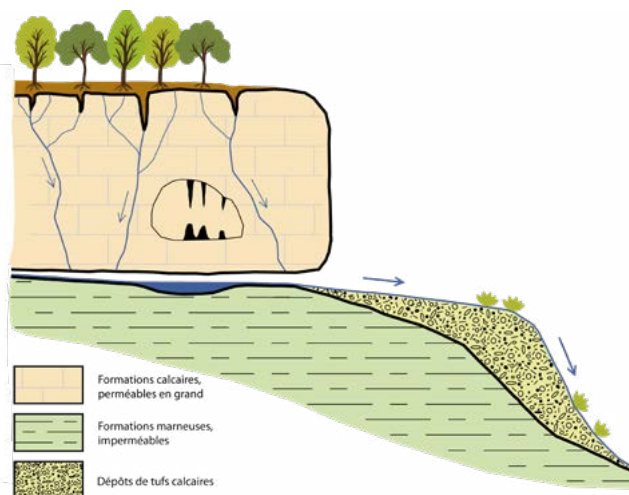
Le rôle du comité de Suivi

Le site bénéficie d'une instance d'échange et de concertation qui rassemble notamment le Parc Naturel Régional du Massif des Bauges, le Conservatoire d'espaces naturels de Savoie, la commune de Plancherine, l'ONF et le SICOM de la Belle Etoile.

Une histoire d'hommes...

Modelés par le temps et les hommes

La tufière du Bontey s'est créée au fil des ans par le dépôt d'une eau chargée en éléments calcaires issue des écoulements souterrains. En s'infiltrant, l'eau se charge en dioxyde de carbone au contact des racines et de la matière organique et dissout la roche calcaire lors de sa circulation souterraine. Au niveau de sa résurgence, une nouvelle réaction chimique a lieu, permettant la formation de dépôts de calcaire.



La tufière ne semble pas avoir été l'objet d'utilisation ou d'aménagements anthropiques. Dans ce contexte, elle semble s'être maintenue à un stade très ouvert jusque dans les années soixante, colonisée ensuite par les ligneux, certaines photos aériennes de cette période faisant apparaître le début d'un "embroussaillage" marqué.

Cette évolution laisse à penser qu'au-delà de la déprise agricole entraînant l'abandon des prairies, que les conditions hydrologiques ont également été modifiées durant cette période. En effet, la mise en place du captage d'eau du Bontey entre 1904 et 1915 a entraîné une modification de la circulation de l'eau dans la tufière et une diminution du débit disponible pour le milieu.

Les usages actuels :

En 2011, l'ensemble des ouvrages du captage de la source du Bontey a été repris et amélioré du fait de leur vétusté. Le dispositif des eaux évacuées par les trop pleins a été modifié. Les eaux qui auparavant étaient déversées dans le cours d'eau en aval sont désormais restituées à la tufière, améliorant sa dynamique hydrologique.

La tufière de Bontey est identifiée au sein de différents zonages environnementaux et paysagers dont le site Natura 2000 "Forêts, prairies et habitats rocheux des massifs orientaux des Bauges", dont le PNR des Bauges est l'animateur.

Sa conservation est notamment dans le plan d'action en faveur des tufières des Bauges réalisé conjointement entre le Parc naturel Régional du Massif des Bauges et le Conservatoire d'espaces naturels de Savoie.

Une nature exceptionnelle

La flore, témoin aujourd'hui du patrimoine d'hier

Trois espèces végétales protégées sont à noter : le sabot de Vénus, possédant un statut de protection nationale, la gymnadénie odorante et l'orchis de Traunsteiner, sous statut de protection régionale.

La faune, riche mais discrète

Parmi les dix-sept espèces de papillons diurnes contactées sur le site, on notera la présence de l'échiquier ; considéré comme menacé en Savoie. Une seule libellule a pu être observée, mais pas des moindres : le cordulégastre bidenté, spécifique de ces milieux et considérée comme rare dans la région a été rencontrée avec un effectif exceptionnellement élevé. La présence d'une aussi grosse population sur le site est indicatrice d'un bon fonctionnement de l'habitat, notamment de ceux aquatiques.

Les sources pétrifiantes : un habitat d'intérêt prioritaire

La formation de la tufière se traduit par la présence d'un habitat naturel d'intérêt prioritaire : les sources pétrifiantes. D'autres habitats naturels particulièrement intéressants et d'intérêt communautaire sont également présents au niveau de la tufière : les bas-marais alcalins, favorisés par les écoulements qui saturant le sol en eau, ainsi que des pelouses sèches à molinie Bleutée qui se développent sur les zones sèches autour de la tufière.



Sabot de Vénus



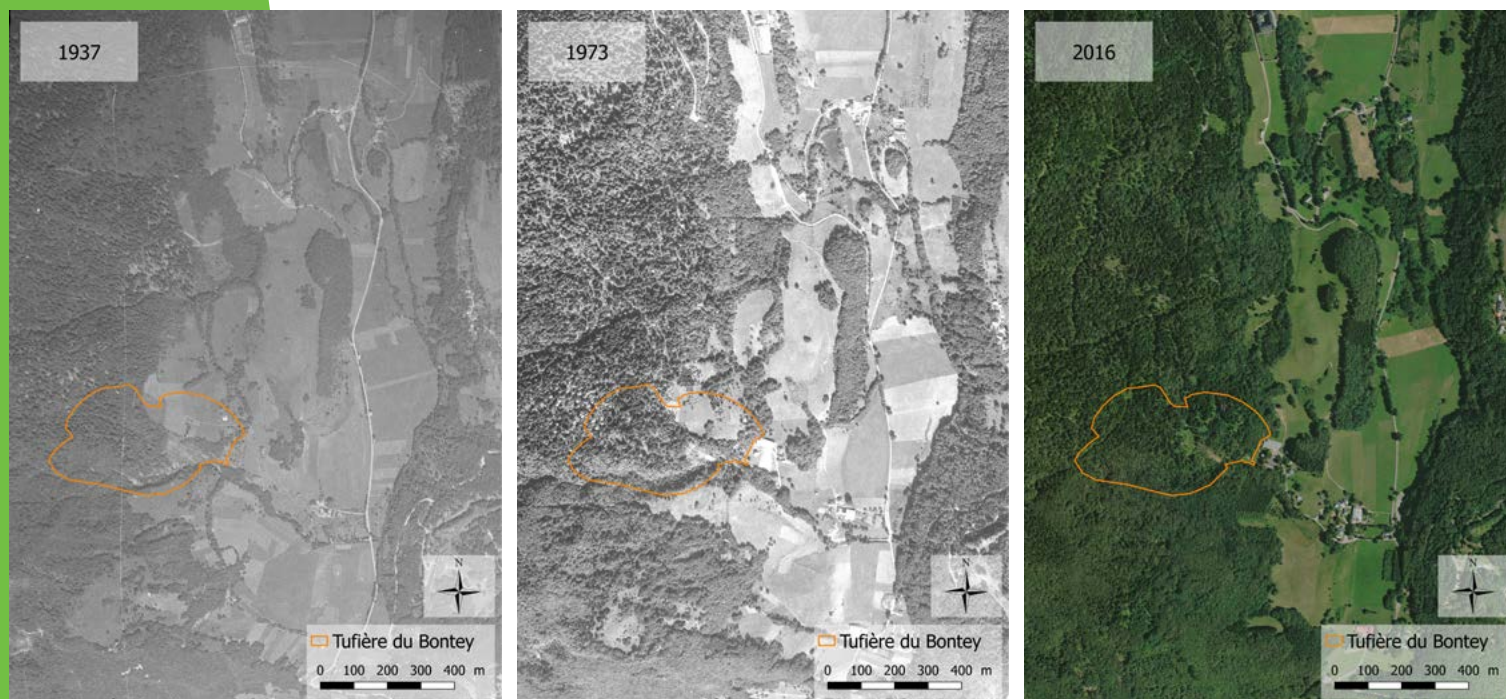
Orchis de Traunsteiner



Cordulégastre bidenté

La tufière et ses écoulements en cascade

80 ans
d'évolution en
image



Un projet pour les années à venir

En 2014, suite aux travaux réalisés sur le captage d'eau potable de la source du Bontey, les échanges avec la commune de Plancherine et la Parc Naturel Régional du Massif des Bauges ont rapidement fait émerger l'intérêt de la réalisation d'un plan de gestion pour orienter les actions sur le site. Engagée en 2015, la réflexion constitue une action pilote du Plan d'action « Tufières des Bauges » pour la gestion des milieux à dépôts de tufs calcaires dans le massif. Cette réflexion a abouti à la production du plan de gestion.

Enjeux

Pourquoi intervenir ?

Le diagnostic de la tufière a permis de démontrer l'importance de cette formation par rapport au patrimoine géologique et naturel local.

Ce qui est prévu

Trois enjeux ont ainsi été définis et concernent la gestion de la ressource en eau, la préservation du patrimoine naturel et la valorisation pédagogique et paysagère.

Différentes réflexions ont été mises en place afin d'évaluer le potentiel du site pour l'accueil et la sensibilisation des publics. Suite à celles-ci, deux possibilités semblent se dégager : faire figurer le site comme un géosite dans le cadre du label Géopark du PNR des Bauges et intégrer le patrimoine de la tufière dans l'offre touristique de la commune de Plancherine.

Objectifs

Pourquoi intervenir ?

Milieu rare par sa taille et particulièrement spectaculaire avec ses dépôts calcaires bien développés, la tufière des sources du Bontey doit être préservée et faire l'objet d'opérations légères pour résorber les effets de l'aménagement ancien du captage et maintenir la dynamique de formation du tuf.

Ce qui est prévu

Cet objectif général peut ainsi se détailler en trois points :

- **Conserver les habitats et les espèces** : il s'agit de permettre à long terme, en tenant compte des évolutions climatiques en cours et à venir, un fonctionnement hydrologique favorable à la bonne diffusion de l'eau dans le milieu.
- **Améliorer la connaissance du fonctionnement des milieux tufeux** : pour cela, différents suivis seront mis en place afin d'analyser les résultats des opérations de gestion ainsi que l'évolution de la zone humide et des espèces et habitats à enjeux
- **Sensibiliser et valoriser la richesse des milieux tufeux.**



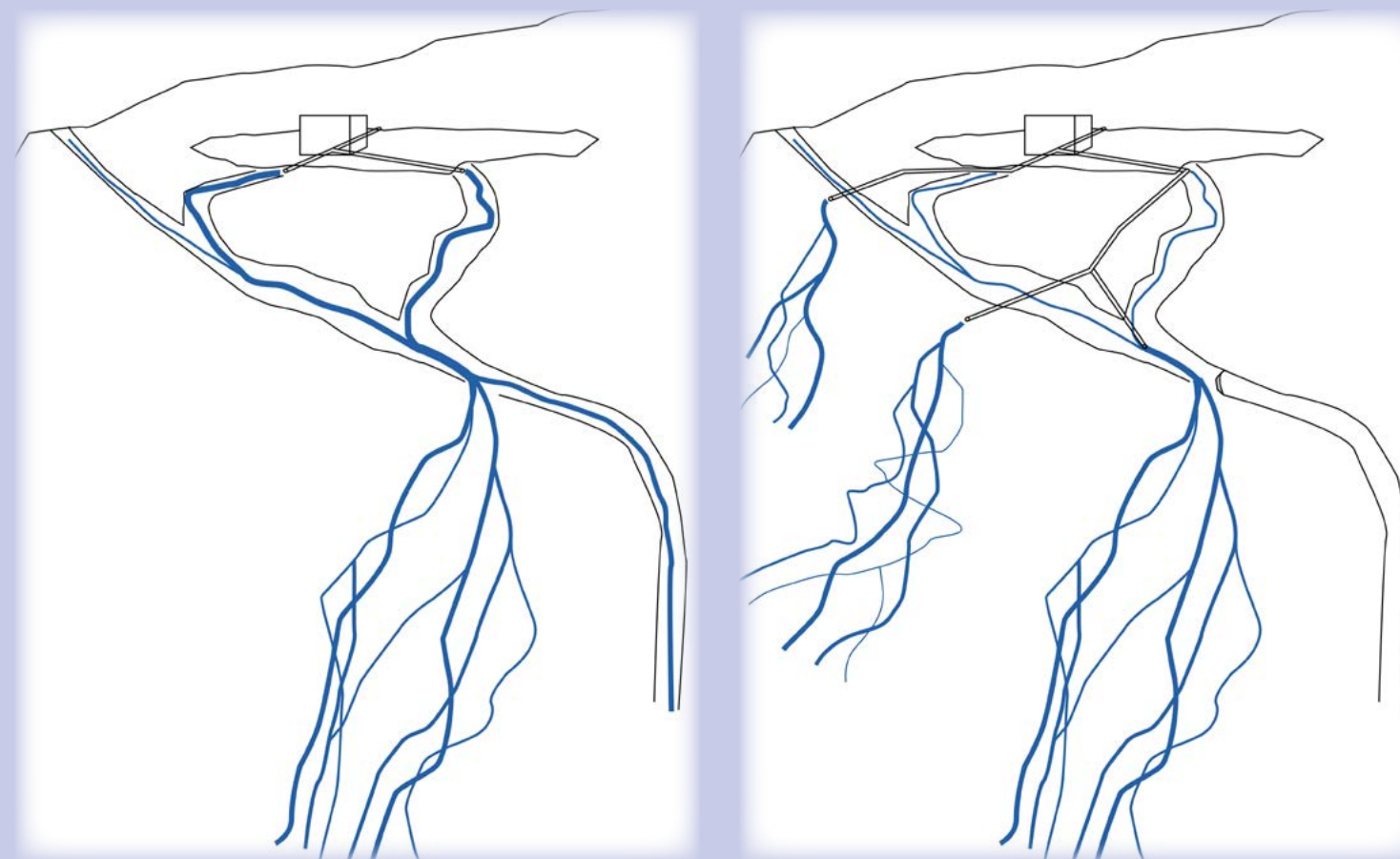
Actions

Les premières actions en faveur de la tufière ont été réalisées en 2011 lors de l'amélioration des ouvrages du captage de la source du Bontey.

Le plan de gestion actuel concerne la mise en place d'actions visant à améliorer le fonctionnement hydraulique de la tufière ainsi qu'à limiter la fermeture du milieu.

Pour cela, le fossé barrant la tufière, à l'aval du périmètre de protection immédiat du captage, sera obturé et des brèches seront réalisées afin d'assurer une meilleure diffusion de l'eau dans le milieu. Différents points de rejet seront également aménagés afin de transférer une partie de l'eau des trop-pleins du captage plus au sud, vers la zone de tuf asséchée.

De plus, si la tufière reste globalement peu altérée par la dynamique ligneuse, l'assèchement de la partie sud des dépôts de tufs a permis le développement des ligneux. Il convient en parallèle à la gestion hydraulique de couper ces arbres dont le développement pourrait nuire à la dynamique de formation du tuf.



Suivis

Afin d'évaluer la pertinence des objectifs et des actions de gestion mis en place, différents suivis seront réalisés.

Des indicateurs de suivi de l'évolution de l'état et de l'efficacité de la restauration de la tufière seront ainsi mis en place. Ils se baseront notamment sur le suivi de la dynamique des dépôts de tuf et de la dynamique du développement des ligneux.

Ces opérations de suivis permettront par ailleurs d'améliorer la connaissance du fonctionnement des milieux tufeux. Associé à cela, un inventaire des invertébrés aquatiques permettra également d'affiner la connaissance des espèces présentes sur le site.

Que pouvez-vous faire pour favoriser la réussite de ce projet ?

- Contribuer à transmettre cette information.
- Signaler au Conservatoire des espaces naturels de Savoie toute observation liée aux espèces mentionnées dans ce document.
- Apporter votre point de vue lors des réunions du comité de pilotage, celui-ci est important et sera écouté.
- Mettre à disposition certaines de vos photos que vous trouvez particulièrement réussies, ou d'anciennes photos du site
- Nous signaler tout problème, toute difficulté susceptible de nuire au projet.

Ce document est une synthèse du plan de gestion 2013-2022
Si vous souhaitez des informations plus détaillées, n'hésitez pas à en faire la demande.
Vous pouvez également retrouver la documentation du CEN Savoie via le site :
www.cen-savoie.fr



CONTACT

Jérôme PORTERET

j.porteret@cen-savoie.org
Tél. 04 79 25 20 32

CEN Savoie

Le prieuré

BP 51

73372 Le BOURGET-DU-LAC Cedex

www.cen-savoie.org

Programme réalisé grâce au soutien financier de :



LE DÉPARTEMENT

